



Утверждаю  
Директор МАУ ДО «ЦДТ «Эльдорадо»  
В.И. Наумова  
02 апреля 2019г.

**Отчет о результатах самообследования образовательной организации  
дополнительного образования  
(1 апреля 2018 г.- 1 апреля 2019 г.)**

**I. Аналитическая часть**

**1. Общая информация, организационно-правовые условия, система управления учреждением**

Муниципальное автономное учреждение дополнительного образования «Центр детского творчества «Эльдорадо» создано в 1991 году (решение Президиума районного Совета народных депутатов от 01.11.1991г.).

Сведения о предыдущих наименованиях Учреждения:

- 01.11.1991 г. - Центр детского творчества и досуга; (Основание: Решение Президиума районного Совета народных депутатов от 01.11.1991г).
- 11.11.1992 г. – Районный центр детско – юношеского творчества и досуга «Эльдорадо»; (Основание: Постановление главы администрации Слободо – Туринского района № 396 от 11.11.1992г.).
- 05.05.1999 г. – Муниципальное образовательное учреждение дополнительного образования – Районный центр детско – юношеского творчества и досуга «Эльдорадо»; (Основание: Постановление Главы муниципального образования “Слободо – Туринский район” № 153 от 05.05.1999 г.).
- 28.01.2002 г. – Муниципальное образовательное учреждение дополнительного образования детей – Центр внешкольной работы «Эльдорадо»; (Основание: Постановление Главы муниципального образования «Слободо – Туринский район» №22 от 28.01.2002 г.).
- 19.10.2015 г. – Муниципальное казенное учреждение дополнительного образования «Центр внешкольной работы «Эльдорадо».
- На основании постановления Администрации Слободо-Туринского муниципального района от 06.07.2018 г. №294 «Об утверждении перечня муниципальных автономных учреждений переименовано в Муниципальное автономное учреждение дополнительного образования «Центр детского творчества «Эльдорадо».

Организационно-правовая форма – Учреждение.

Тип образовательного учреждения – учреждение дополнительного образования.

Тип муниципального учреждения – автономное учреждение.

**Учредителем** Учреждения и собственником имущества является Слободо-Туринский муниципальный район.

**Местонахождение учреждения:**

Юридический адрес: 623930, Свердловская область, Слободо-Туринский район, с. Туринская Слобода ул. Первомайская, 2.

Фактический адрес:

623930, Свердловская область, Слобод-Туринский район, с. Туринская Слобода ул. Первомайская, 2;

623930, Свердловская область, Слобод-Туринский район, с. Туринская Слобода ул. Первомайская, 7;

623930 Свердловская область, Слобод-Туринский район, с. Туринская Слобода, ул.

Ленина, д. 12;

623930 Свердловская область, Слобод-Туринский район, с. Туринская Слобода, ул. Дегтева, д. 1;

623930 Свердловская область, Слобод-Туринский район, с. Туринская Слобода, ул. Кузнецкая, д. 9;

623930 Свердловская область, Слобод-Туринский район, с. Туринская Слобода, ул. Ленина, д. 25;

623930 Свердловская область, Слобод-Туринский район, с. Туринская Слобода, ул. Садовая, д. 1;

623930 Свердловская область, Слобод-Туринский район, с. Туринская Слобода, ул. Дружбы, д. 1;

623944 Свердловская область, Слобод-Туринский район, с. Ницинское, ул. Советская, д. 29.

**Предметом деятельности Учреждения** является осуществление образовательной деятельности, направленной на формирование и развитие творческих способностей детей и взрослых, удовлетворение их индивидуальных потребностей в интеллектуальном, нравственном и физическом совершенствовании, формировании культуры здорового и безопасного образа жизни, укрепление здоровья, организацию их свободного времени.

**Основная цель Учреждения:** предоставление дополнительного образования для детей и взрослых, в рамках, предусмотренных законодательством Российской Федерации в сфере образования.

**К основным направлениям деятельности Учреждения относятся следующие:**

1) основной вид деятельности – образовательная деятельность по реализации дополнительных общеразвивающих программ для детей и взрослых.

2) дополнительные виды деятельности, не являющиеся основными, в том числе виды приносящей доход деятельности:

- организация отдыха детей в каникулярное время;
- организация и проведение культурно – досуговых, массовых мероприятий для физических и юридических лиц;

- организация и проведение конкурсов, выставок, соревнований, направленных на выявление и развитие у обучающихся интеллектуальных и творческих способностей, интереса к научно – исследовательской деятельности;

- осуществление образовательной деятельности, не предусмотренной установленным муниципальным заданием, и за счет средств физических и (или) юридических лиц по договорам об оказании платных образовательных услуг;

- организация и проведение конференций, семинаров, мастер – классов, и других форм профессионального общения педагогических работников, а также проведение конкурсов профессионального мастерства;

- реализация товаров, созданных (произведённых) Учреждением;

- выпуск и реализация печатной и аудиовизуальной продукции, обучающих программ, информационных материалов;

- проведение и организация ярмарок, выставок, симпозиумов, конференций, семинаров, совещаний, олимпиад, конкурсов, культурно – массовых, зрелищных, досуговых и развлекательных мероприятий: фестивалей, карнавалов, праздников, театральных постановок, вечеров отдыха и других мероприятий;

- осуществление копировальных и множительных работ;

- реализация билетов на зрелищные мероприятия;

- прокат фильмов, показ фильмов;

- осуществление издательско – полиграфической деятельности, реализация результатов данной деятельности (в том числе издание журналов и других периодических изданий);

- сдача лома и отходов чёрных, цветных металлов и других видов вторичного

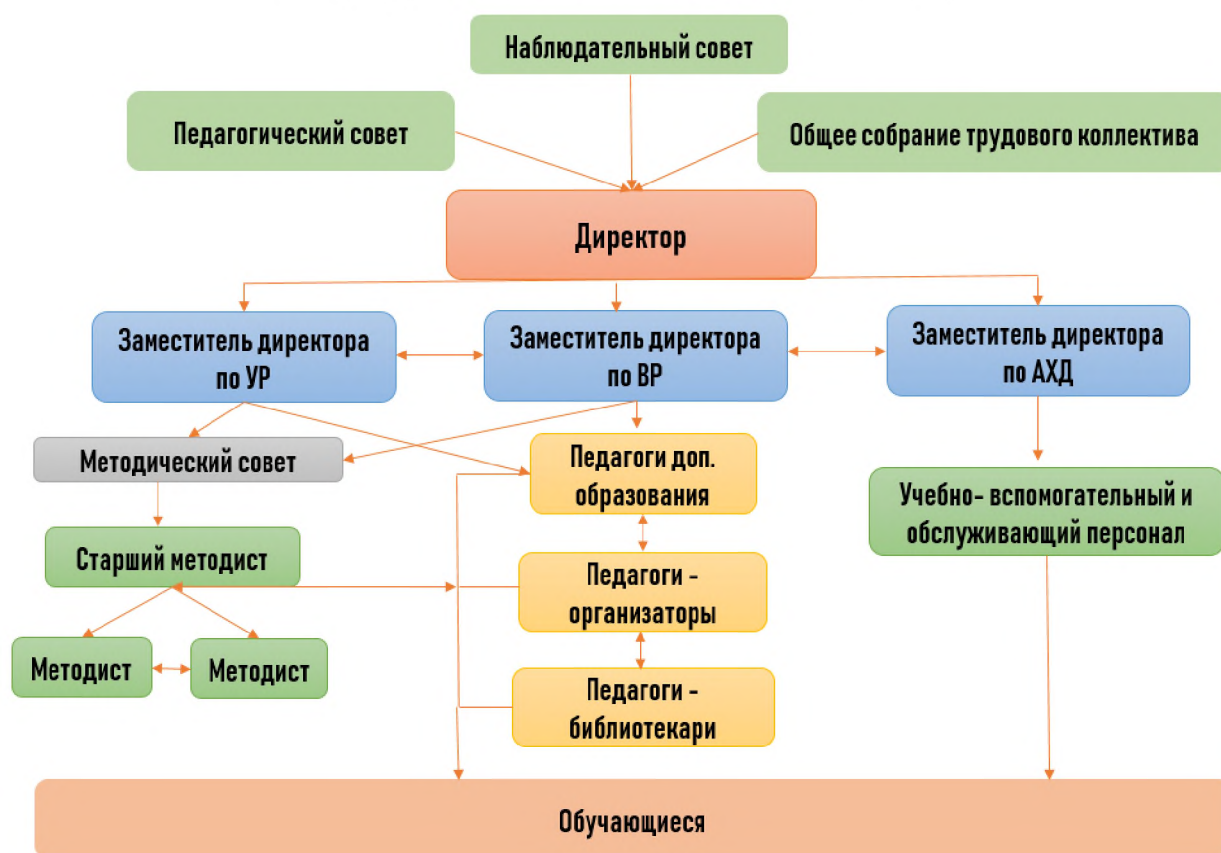
сырья;

- организация концертной деятельности творческих коллективов и художественных объединений, самодеятельных и профессиональных артистов и коллективов;
- разработка и внедрение программ инновационной, экспериментальной деятельности в системе дополнительного образования;
- сдача в аренду имущества, передача в пользование конструктивных элементов здания, заключение договоров на установку и эксплуатацию рекламных конструкций в порядке, установленном законодательством Российской Федерации и Уставом;

## 1.2. Структура Учреждения и система его управления

### 1.2.1. Соответствие организации управления Учреждением уставным требованиям.

#### Структура управления МАУДО «ЦДТ «Эльдорадо»



К коллегиальным органам управления учреждения относятся:

- Наблюдательный совет учреждения.
- Общее собрание (конференция) работников учреждения.
- Педагогический совет учреждения.

**Наблюдательный совет** является коллегиальным органом управления. Основными задачами наблюдательного совета являются:

- более полное обеспечение соблюдения соответствия деятельности МАУДО «ЦДТ «Эльдорадо» целям, указанным в уставе;
- организация контроля за деятельностью МАУДО «ЦДТ «Эльдорадо».
- повышение открытости и прозрачности деятельности МАУДО «ЦДТ «Эльдорадо».
- рассмотрение проектов наиболее важных решений, принимаемых МАУДО «ЦДТ «Эльдорадо».

Наблюдательный совет рассматривает предложения:

- учредителя или директора МАУДО «ЦДТ «Эльдорадо» о внесении изменений в Устав МАУДО «ЦДТ «Эльдорадо»;
- учредителя или директора МАУДО «ЦДТ «Эльдорадо» о создании и ликвидации филиалов, об открытии и о закрытии его представительств;
- учредителя или директора МАУДО «ЦДТ «Эльдорадо» о реорганизации МАУДО «ЦДТ «Эльдорадо» или о его ликвидации;
- учредителя или директора МАУДО «ЦДТ «Эльдорадо» об изъятии имущества, закрепленного за МАУДО «ЦДТ «Эльдорадо» на праве оперативного управления;
- директора МАУДО «ЦДТ «Эльдорадо» об участии МАУДО «ЦДТ «Эльдорадо» в других юридических лицах, в том числе о внесении денежных средств и иного имущества в уставный (складочный) капитал других юридических лиц или передаче такого имущества иным образом другим юридическим лицам, в качестве учредителя или участника;
- директора МАУДО «ЦДТ «Эльдорадо» о совершении сделок с недвижимым имуществом и особо ценным движимым имуществом, закрепленным за МАУДО «ЦДТ «Эльдорадо» учредителем или приобретенным за счет средств, выделенных учредителем на приобретение этого имущества.

**Общее собрание (конференция)** работников учреждения является коллегиальным органом управления в соответствии с Уставом Учреждения. В период между Конференциями в качестве коллегиальных органов управления выступает Наблюдательный Совет Учреждения, педагогический Совет Учреждения, осуществляющие свою деятельность на основании Положений.

К исключительной компетенции Конференции коллектива относятся:

- Разработка и принятие Устава Учреждения, изменений и дополнений к нему;
- Разработка и принятие правил внутреннего трудового распорядка по представлению руководителя Учреждения;
- Принятие решения о заключении коллективного трудового договора;
- Заслушивание отчета директора Учреждения о выполнении коллективного договора;
- Избрание представителей работников в Комиссию по трудовым спорам; определение численности и срока полномочий Комиссии по трудовым спорам;
- Избрание представителей в Наблюдательный совет от трудового коллектива;
- Выдвижение коллективных требований работников Учреждения и избрание полномочных представителей для участия в разрешении коллективного трудового спора;
- Согласование локальных нормативно-правовых актов, регулирующих трудовые отношения и иных, непосредственно связанных с ними отношений.
- Организация работы комиссий, регулирующих исполнение коллективного договора по:
  - охране труда и соблюдению техники безопасности;
  - разрешению вопросов социальной защиты;
  - контролю исполнения трудовых договоров работниками Учреждения;
  - разрешению трудовых споров.
- Рассмотрение перспективных планов развития Учреждения;
- Взаимодействие с другими органами самоуправления Учреждения по вопросам организации основной деятельности;
- Внесение предложения в договор о взаимоотношениях между Учредителем и Учреждением;
- Знакомство с итоговыми документами по проверке государственными и муниципальными органами деятельности Учреждения и заслушивание администрации Учреждения о выполнении мероприятий по устранению недостатков в работе;
- В рамках действующего законодательства принятие необходимые мер, ограждающих педагогических и других работников, администрацию от необоснованного вмешательства в их профессиональную деятельность, ограничения самостоятельности Учреждения, его самоуправления. Выход с предложениями по этим вопросам в общественные организации, государственные и муниципальные органы управления образованием,

органы прокуратуры, общественные объединения.

- Представление работников Учреждения к награждению наградами субъекта Российской Федерации и государственным наградам.

Для решения вопросов организации образовательного процесса в МАУДО «ЦДТ «Эльдорадо» создан **педагогический совет**. К полномочиям педагогического совета учреждения относятся:

-обсуждение и утверждение планы работы учреждения;

-заслушивание информации и отчетов педагогических работников учреждения, докладов представителей организаций и учреждений, взаимодействующих с учреждением по вопросам образования и воспитания подрастающего поколения, в том числе сообщения о проверке соблюдения санитарно-гигиенического режима учреждения, об охране труда, здоровья и жизни обучающихся (воспитанников) и другие вопросы образовательной деятельности учреждения;

- определение приоритетных направлений развития учреждения;

В педагогический совет учреждения входят администрация и педагогические работники учреждения. Решения Педагогического совета утверждаются приказом директора.

### ***1.2.2. Соответствие собственной нормативной и организационно - распорядительной документации действующему законодательству и Уставу.***

Нормативная и организационно-распорядительная документация Учреждения соответствует действующему законодательству. Ежегодно разрабатывается годовой перспективный план работы, включающий направления деятельности и календарные планы мероприятий на планируемый год. В соответствии с годовым планом составляется сводный план работы на месяц. Кроме того, в соответствии с решениями и постановлениями ГАНОУ СО «Дворец молодёжи», Слободо-Туринского МОУО разрабатываются разделы планов, районных программ, касающиеся дополнительного образования; тематические планы, посвященные определённым памятным и знаменательным датам или событиям.

Анализ выполнения планов работы учреждения проводится постоянно как в устной, так и письменной форме. По итогам работы за первое полугодие и за год готовятся аналитические записки, по итогам которых, соответственно, корректируется план работы учреждения на второе полугодие и планируется деятельность на следующий год. Ежемесячно, ежеквартально и по итогам работы за год согласно форм отчета учреждением готовятся аналитические или статистические материалы о выполнении постановлений, распоряжений Слободо-Туринского МОУО.

Ежемесячно на оперативных совещаниях у директора заместители директора, методисты отчитываются о проделанной работе за текущий месяц, что позволяет проанализировать и проконтролировать процесс выполнения планируемых мероприятий, уровень исполнительской дисциплины.

В 2018 году была принята новая редакция Устава. В связи с этим был переработан и дополнен перечень Положений об основных направлениях деятельности Учреждения, об органах самоуправления и соуправления:

#### **Перечень положений об основных направлениях деятельности, об органах самоуправления и соуправления**

- Положение о конференции участников образовательного процесса и работников МАУ ДО «ЦДТ «Эльдорадо».

- Положение об экспертной комиссии по распределению стимулирующей части фонда оплаты труда работникам МАУ ДО «ЦДТ «Эльдорадо» и правилами внутреннего трудового распорядка работников МАУ ДО «ЦДТ «Эльдорадо».

- Положение о педагогическом совете МАУ ДО «ЦДТ «Эльдорадо».

- Положение о методическом совете МАУ ДО «ЦДТ «Эльдорадо».

- Положение, регламентирующее создание условий по обеспечению безопасности обучающихся во время пребывания в МАУ ДО «ЦДТ «Эльдорадо».
- Правила внутреннего распорядка обучающихся МАУ ДО «ЦДТ «Эльдорадо».
- Правила внутреннего трудового распорядка работников МАУ ДО «ЦДТ «Эльдорадо».
- Режим занятий обучающихся МАУ ДО «ЦДТ «Эльдорадо».
- Положение о защите персональных данных учащихся МАУ ДО «ЦДТ «Эльдорадо».
- Положение об организации работы в области охраны труда МАУ ДО «ЦДТ «Эльдорадо».
- Положение о формах, периодичности и порядке текущего контроля, и промежуточной и итоговой аттестации учащихся МАУ ДО «ЦДТ «Эльдорадо».
- Положение о выплатах стимулирующего характера работникам МАУ ДО «ЦДТ «Эльдорадо»

### ***1.2.3. Организация внутреннего и внешнего взаимодействия***

Межструктурное взаимодействие в Учреждении организовано в соответствии со структурой управления. Решение вопросов стратегического развития Учреждения находится в компетенции педагогического совета. Вопросы текущего планирования и контроля решаются на совещаниях при директоре, в которых, помимо заместителей директора, принимают участие методисты. Реализация общих проектов строится следующим образом:

- приказом по Учреждению назначается главный ответственный исполнитель – руководитель проекта;
- руководитель проекта составляет проект плана подготовки, организации и реализации проекта;
- проект плана обсуждается и согласуется со всеми заинтересованными сторонами на совещании при директоре, утверждается приказом по Учреждению;
- на основании утвержденного плана составляется приказа о подготовке и реализации проекта с указанием сроков и ответственных лиц

#### **Взаимодействие с образовательными учреждениями и социальными партнёрами.**

Взаимодействие осуществляется через:

- Систему районных проектов и программ (проведение массовых мероприятий и реализацию образовательных проектов для детей и молодёжи Слободо-Туринского МР);
- Организационное сопровождение районных конкурсных мероприятий;
- Организацию и проведение муниципальных этапов областных конкурсов;
- Организацию и проведение культурно-массовых мероприятий для детей;
- Реализацию дополнительных общеобразовательных программ;

Одним из видов взаимодействия образовательных учреждений является совместная организация и проведения разного рода мероприятий:

1. Слободо-Туринский МОУО - сопровождение научно-практических конференций; проведение районного этапа Всероссийской олимпиады школьников, участие в составе жури районных конкурсов;
2. МКОУ «Слободо-Туринская СОШ №1, МКОУ «Слободо-Туринская СОШ №2 - использование базы школы для работы творческих объединений: «Со-творчество», «Мозаика», «Уральский сундучок», «Мой первый робот», «Стоим из Лего» «Вместе веселей»;

Для проведения совместных мероприятий, направленных на совершенствование форм гражданско-патриотического воспитания установлены партнерские отношения со



следующими организациями:

- Администрация Слободо-Туринского муниципального района;
- Слободо-Туринская территориальная избирательная комиссия;
- территориальный орган социальной защиты населения;
- ГАУ КЦСОН «Слободо-Туринского района»
- Слободо-Туринский муниципальный отдел управления образованием;
- муниципальный орган здравоохранения;
- муниципальные органы внутренних дел;
- муниципальный орган занятости населения;
- муниципальный орган по физической культуре, спорту и туризму;
- Слободо-Туринское культурно-досуговое объединение.

2) С межведомственными комиссиями:

- территориальная комиссия по делам несовершеннолетних и защите их прав;
- муниципальная комиссия по профилактике правонарушений;
- муниципальная комиссия по организации отдыха, оздоровления и занятости детей в каникулярное время.

3) С общественными объединениями, организациями.

4) Со средствами массовой информации.

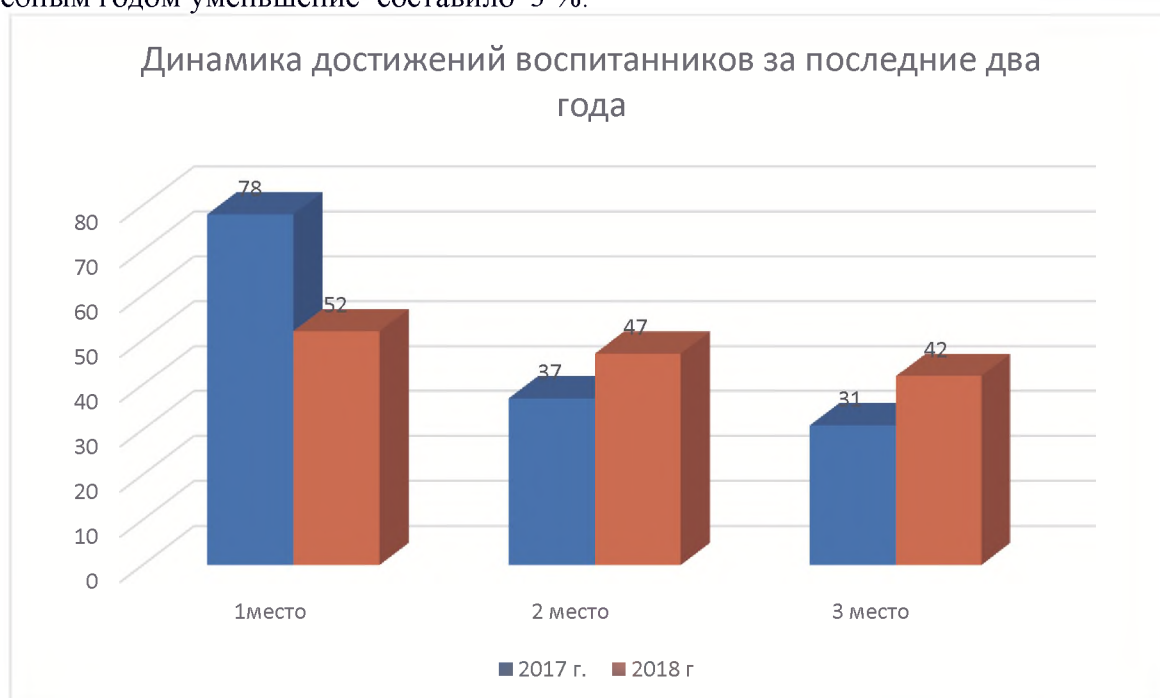
Через совместное проведение с этими учреждениями конкурсов, выставок и пр. развиваются средствами образования гражданская ответственность и формы социального диалога.

#### **1.2.4. Участие детей в мероприятиях, их достижения за 2018 год**

В 2018 году Центром детского творчества «Эльдорадо» организовано и проведено 129 мероприятий, из них 76 районных массовых мероприятий различного содержания. Выполнение плана районных мероприятий составило 131% (по плану-58, проведено-76 мероприятий). В данных мероприятиях приняло участие:

- более 1000 детей и подростков, из них 265 обучающихся ЦДТ «Эльдорадо»;

В целом отмечается незначительное уменьшение количества обучающихся, принявших участие в массовых мероприятиях разных уровней. По сравнению с прошлым учебным годом уменьшение составило 3 %.



- победители и призеры мероприятий муниципального уровня – 112 обучающихся;
- победители и призеры мероприятий регионального уровня – 18 обучающихся;
- победители и призеры мероприятий федерального уровня – 1 обучающийся;

## **2. Оценка образовательной деятельности. Содержание и качество.**

### **2.1. Система управления качеством и ее эффективность**

Основная работа по управлению качеством при организации образовательного процесса ведётся, согласно действующему законодательству, на уровне дополнительных общеобразовательных программ. Все программы, реализуемые в образовательном учреждении, проходят экспертизу. В образовательных программах предусмотрены не только количественные, мониторинговые инструменты контроля качества реализации образовательного процесса, но и используются иные формы качественной оценки - отчётные концерты, массовые мероприятия с участием воспитанников, дни открытых дверей. На уровне учреждения разработаны программа мониторинга и социологический инструментарий, позволяющий оценить удовлетворённость детей и родителей условиями пребывания в образовательном учреждении.

В Учреждении действуют следующие локальные нормативные акты, регламентирующие работу по организации управления и проведению контроля качества образования:

- Образовательная программа МАУ ДО «ЦДТ «Эльдорадо»
- Положение об организации образовательного процесса в МАУ ДО «ЦДТ «Эльдорадо»
- Положение о ведении журнала учета работы педагога дополнительного образования в МАУ ДО «ЦДТ «Эльдорадо»
- Положение о формах, периодичности и порядке текущего контроля, и промежуточной и итоговой аттестации учащихся МАУ ДО «ЦДТ «Эльдорадо»
- Положение о структуре, порядке разработки и утверждении общеразвивающих программ в МАУ ДО «ЦДТ «Эльдорадо»
- Особое внимание уделяется контролю качества образования, которое осуществляется в соответствии с действующими нормативными документами. С 2010 года в Учреждении проходит аттестация обучающихся, регламент деятельности которой обозначен в Положении о формах, периодичности и порядке текущего контроля, и промежуточной и итоговой аттестации учащихся МАУ ДО «ЦДТ «Эльдорадо».

Введенные формы аттестации прошли апробацию во всех детских творческих объединениях и реализуются на постоянной основе. Данная процедура позволяет отследить качество реализуемых общеразвивающих программ, степень их усвоения обучающимися.

Текущий контроль обучающихся проводится с целью установления фактического уровня теоретических знаний по темам (разделам) дополнительной общеобразовательной программы, их практических умений и навыков. Текущий контроль успеваемости обучающихся осуществляется всеми педагогами в течение всего учебного процесса. Содержание материала контроля определяется педагогом на основании содержания программного материала. Форму текущего контроля определяет педагог с учетом контингента обучающихся, уровня обученности детей, содержания учебного материала, используемых им образовательных технологий и др.

Промежуточная аттестация проводится как оценка результатов обучения за учебный год, включает в себя проверку теоретических знаний и практических умений и навыков. Материалы для промежуточной аттестации разрабатываются по содержанию дополнительных общеобразовательных программ каждым педагогом с учетом специфики детского объединения.



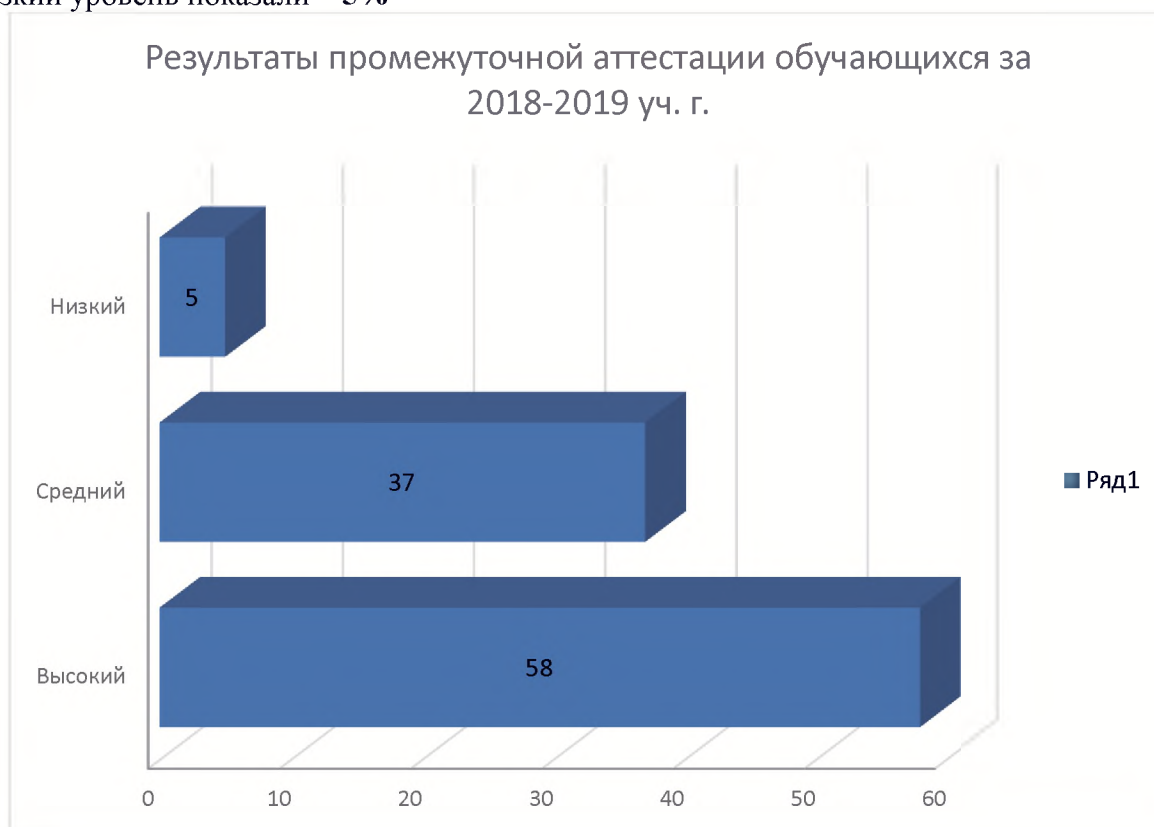
Итоговая аттестация обучающихся проводится с целью выявления уровня развития способностей и личностных качеств ребенка и их соответствия прогнозируемым результатам дополнительных общеобразовательных программ. Итоговая аттестация обучающихся проводится по окончании обучения по дополнительной общеобразовательной программе. Формы промежуточной и итоговой аттестации обучающихся могут быть различными: творческие работы; самостоятельные работы репродуктивного характера; отчетные выставки, концерты; срезовые работы; вопросники, тестирование; концертное прослушивание; защита творческих работ, проектов; конференция; фестиваль; олимпиада; соревнование; турнир; сдача нормативов и т.п.

- Всего по итогам 2018 года было аттестовано 81 % учащихся детских объединений. Из них по результатам аттестации:

высокий уровень показали - **58%**

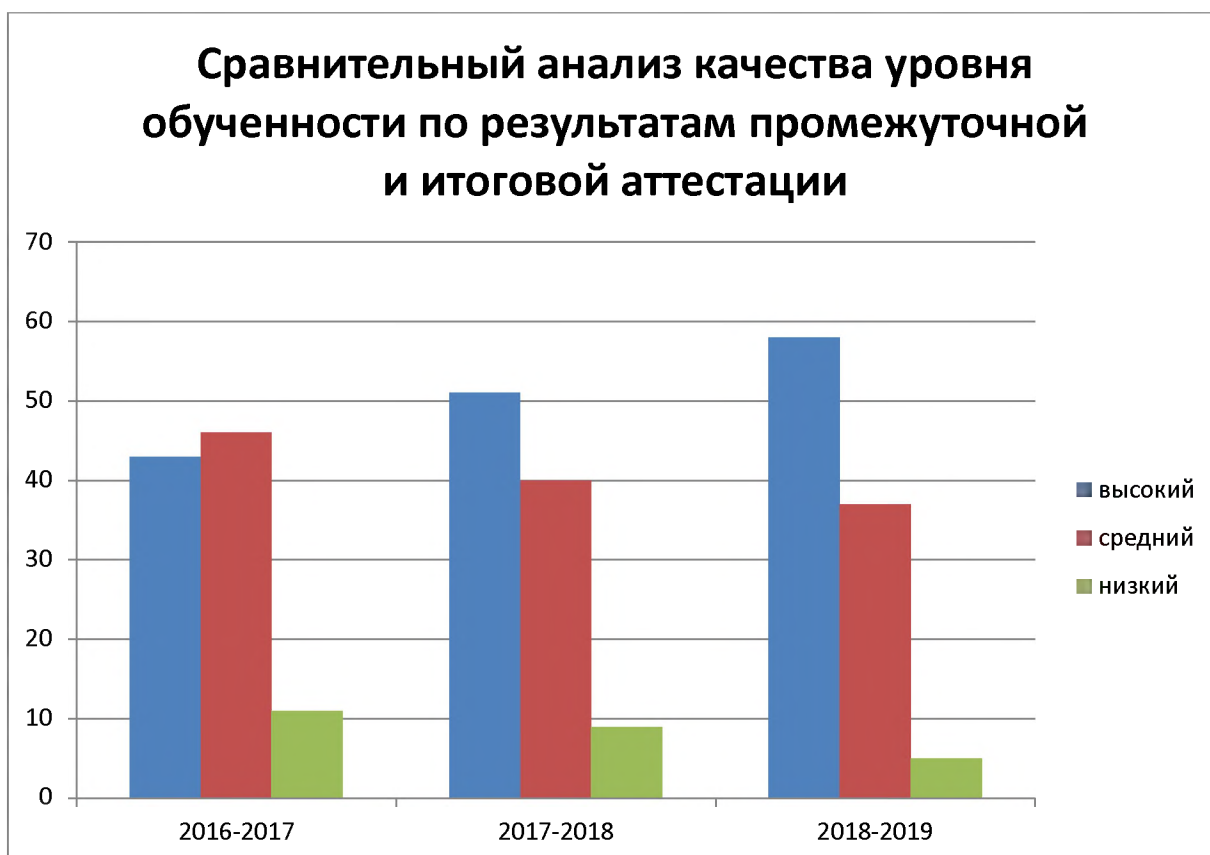
средний уровень показали - **37%**

низкий уровень показали – **5%**



В сравнении с результатами за последние 3 года можно отметить следующую динамику, которая отражена в диаграмме №3

Наблюдается понижение количества аттестуемых, показавших низкий уровень знаний и умений, а количество обучающихся, показавших при аттестации высокий уровень **увеличился в среднем на 7 %, средний снизился на 3%**



Показателями качества образовательного процесса в Учреждении являются:

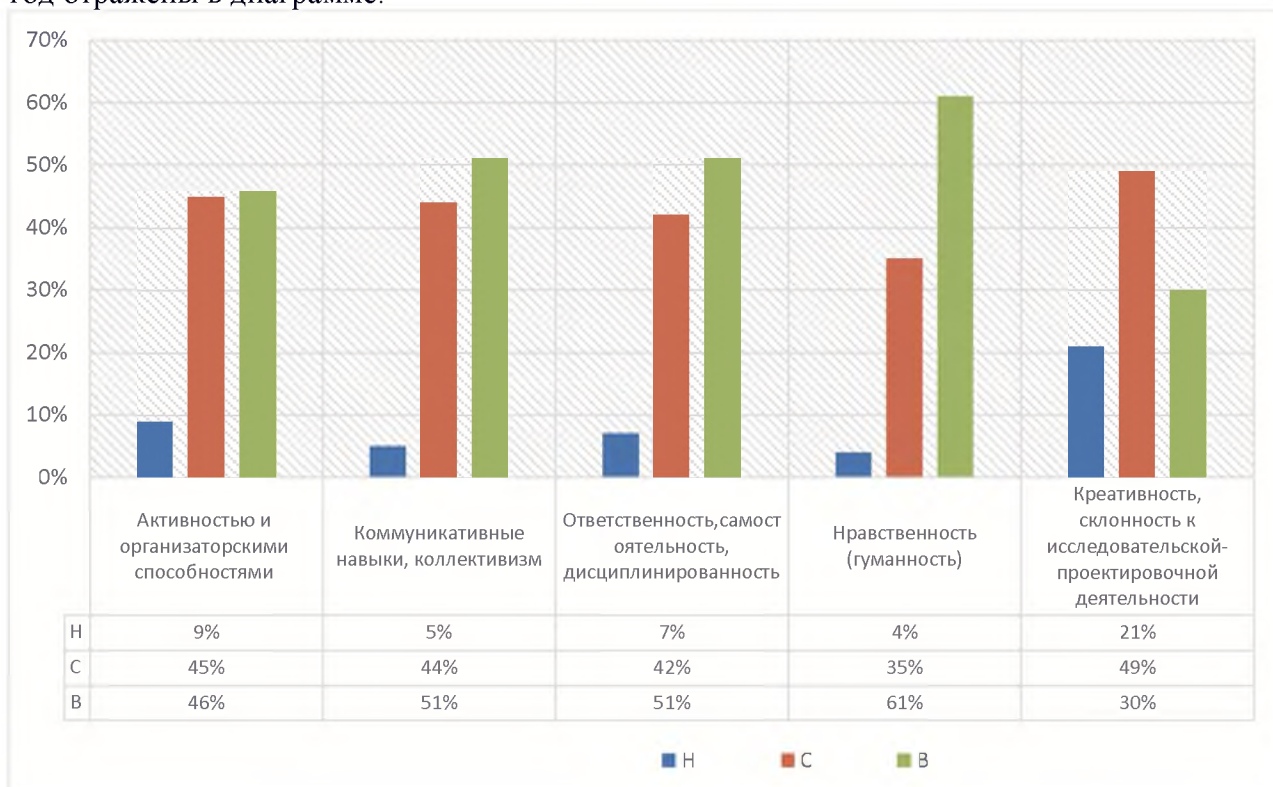
- сохранность детского контингента на протяжении полного курса освоения программы;
- полнота реализации программ дополнительного образования детей;
- качественный уровень освоения обучающимися программ;
- результативность участия обучающихся в смотрах, фестивалях, конкурсах, выставках, соревнованиях, олимпиадах.

Основным механизмом определения перечисленных показателей выступает образовательный мониторинг. Контрольные срезы посещаемости и укомплектованности детских объединений проводятся три раза в год (октябрь, февраль, май). Они позволяют своевременно выявлять проблемные с точки зрения посещаемости и укомплектованности детские объединения, принимать оперативные меры к устранению выявленных проблем. По результатам контрольных срезов посещаемости администрация принимает решения о поощрении педагогов, имеющих стабильно высокую посещаемость детских объединений, определяет комплекс мероприятий, направленных на устранение недостаточных показателей.

Полнота реализации программ дополнительного образования определяется соответствием учебно-тематического плана общеразвивающей программы, календарно-тематического плана работы детского объединения содержанию тем и количеству часов на их освоение в журнале учета посещаемости детских объединений. В течение учебного года в случае необходимости производится корректировка календарно-тематических планов с целью максимально полной реализации программного материала. Качественный уровень освоения обучающимися программ дополнительного образования осуществляется через систематические диагностические срезы (трижды в учебном году) с оформлением результатов в диагностической карте учебной группы. В учреждении принята трехбалльная шкала определения уровня освоения обучающимися программного материала. Педагогами дополнительного образования, руководителями детских объединений самостоятельно в соответствии с программой определяются критерии освоения содержания программы, разрабатываются показатели, определяющие уровень освоения содержания

программы (низкий средний, высокий) для каждого года обучения, определяются и апробируются диагностический инструментарий и формы проведения диагностических срезов.

Кроме того, проводимый в детских творческих объединениях Учреждения мониторинг личностного развития ребенка позволяет сформировать целостную картину развития обучающегося, степень его развития и социализации. Мониторинг осуществляется в электронном виде и ведется во всех объединениях на протяжении последних 3 лет. Результаты мониторинга личностного развития обучающихся за 2018 год отражены в диаграмме:





## **2.2. Структура обучения, инновационная деятельность**

### **2.2.1. Структура обучения.**

Информация о структуре обучения представлена в Приложении № 1.

### **2.2.2. Инновационная деятельность.**

Инновационная деятельность в 2018 учебном году продолжала осуществляться через реализацию инновационного проекта в рамках областных базовых площадок по развитию детского технического творчества при ГАНУО СО «Дворец молодежи» – программы «Развитие образовательной робототехники в МАУДО «ЦДТ «Эльдорадо», направленной на создание комплекса необходимых условий и механизмов эффективного развития образовательной робототехники в интересах личностного, психического и духовного развития детей и школьников, их социальной адаптации и жизненного самоопределения. Методическая поддержка педагогов района в реализации образовательного процесса с применением робототехники, подготовки команд для участия в соревнованиях, фестивалях, конкурсах по робототехнике. Организация муниципальных и окружных мероприятий по робототехнике и научно-техническому творчеству, работу с технически одаренными детьми. Проект реализуется в Учреждении с 2015 года. В реализации проекта участвуют педагоги и обучающиеся объединений технической направленности. Охват проектом обучающихся в 2018 учебном году составил более 260 человек. Успешность реализации проекта основывается на созданной материально-технической и кадровой базе и сегодня подтверждена многочисленными грамотами и дипломами обучающихся. За 3 года реализации проекта дети стали неоднократными победителями муниципальных, окружных и региональных соревнований по робототехнике. С 2016 года идет обновление кадрового состава, реализующего программу «Развитие образовательной робототехники». Главной задачей сегодня становится обучение педагогов современным требованиям по реализации программы, подготовка их технического уровня к уровню программы, к уровню областных соревнований. Обучение педагогов осуществлялось через образовательные курсы ИРО, через семинары программы, конференции. Все это позволяет педагогам держать достойный уровень



выступлений наших команд на соревнованиях различных уровней. Результаты деятельности учреждения по данному направлению систематически и в полном объёме размещаются на официальном сайте учреждения в разделе «Инновационная деятельность» (<http://cvr-eldorado.ru/>). С целью популяризации деятельности базовой площадки, привлечения большего количества детей и подростков к данному виду творчества в районной общественно – политической газете «Коммунар» систематически публикуются заметки и статьи о детских объединениях технической направленности, о мероприятиях, проводимых в рамках данного направления. Так в отчётный период было опубликовано 2 статьи. Педагогами систематизирован материал по проектной деятельности (разработан сборник конкурсных творческих работ) и передан в методический кабинет для обмена опытом среди коллег. В 2018 году участвуя в конкурсе на соискание премии Губернатора СО педагогам дополнительного образования, осуществляющим обучение по дополнительным общеобразовательным программам технической направленности Голубцова Е.Г. стала лауреатом данного конкурса. Данное направление актуально и востребовано среди обучающихся и поэтому необходимо его дальнейшее развитие и совершенствование. Одна из перспектив развития образовательной робототехники – расширение спектра программ по робототехнике: к реализуемой программе по образовательной робототехнике в 2018 году добавились программы «Лазерная резка и гравировка», «Строим из Лего»

С 2018 года в учреждении реализуется ещё один **инновационный проект «Новая роль» (социализация и воспитание детей и подростков с факторами социального риска посредством занятий в театральной студии)**. Проект «Новая роль» носит комплексный характер, который выражается в создании условий для успешной социализации детей и подростков с факторами социального риска посредством занятий в театральной студии. Новизна проекта заключается в том, что участие в проекте не имеет возрастных ограничений. Наравне с детьми и подростками полноправными его участниками являются взрослые и это не только родители, но и люди преклонного возраста – члены РО ВОИ, возраст и опыт которых дают им возможность давать мудрые советы подрастающему поколению. Реализуя данную цель, мы тем самым мотивируем подростков к саморазвитию, предоставляем им возможность быть принятыми, понятыми, востребованными в обществе, создаём безопасное досуговое пространство, развиваем творческие способности, формируем готовность к взаимодействию с лицами с инвалидностью на основе создания и укрепления толерантности, умение адаптироваться в сложной жизненной ситуации. За анализируемый период театральная студия подготовила два много интересных спектаклей, среди которых: «Свадьба в Малиновке», «По щучьему велению», «Тайна снежной королевы» и др. Театральная студия зарекомендовала себя как современный молодёжный коллектив, органично сочетающий в себе юмор и глубокое прочтение литературного материала. Все спектакли студии имеют, так называемое, последствие, когда зритель много рассуждает и думает после окончания спектакля. Учащиеся и руководитель театральной студии Кузьмина М.С. не раз становились победителями конкурсов разного уровня.

В 2018 году данный проект был представлен на областном конкурсе инновационных педагогических проектов, где стал победителем.

**Содержание научно-исследовательской и проектной деятельности обучающихся.** Детские объединения «Юный краевед», «Основы робототехники», «Пресс-клуб» реализуют проектную деятельность. Проектной деятельностью занимаются от 15 до 25 человек в возрасте от 9 до 17 лет. Исследовательская деятельность ведется в рамках районных и областных конкурсов: «Мы выбираем будущее», «Будущее за нами», «Уральский характер», «Интеллектуальная радуга», Областные робототехнические соревнования, Районная научно-практическая конференция по следующим направлениям: социальная направленность, правовая, краеведческая, экологическая. Не раз учащиеся МАУДО ЦДТ Эльдорадо становились победителями в конкурсах проектов на разных

уровнях. Так в 2018 году учащиеся детского объединения «Основы робототехники» стали победителями областного конкурса с проектом «Мини студия Лего Аниме», в этом же году учащаяся детского объединения «Юный краевед» заняла первое место в областном краеведческом конкурсе –форуме «Уральский характер».

### **2.3. Условия реализации образовательной деятельности**

#### **2.3.1. Режим работы Учреждения. Наполняемость групп.**

В соответствии с Уставом Учреждение реализует дополнительные общеобразовательные, общеразвивающие программы. Во время летних каникул Учреждение организует на своей площадке массовую работу с детьми и подростками района, походы, экскурсии, соревнования, реализует программу сетевого взаимодействия с целью организации летнего отдыха детей на территории всего Слободо-Туринского района.

Учебный год в Учреждении начинается с 1 сентября и заканчивается 31 мая. С 1 по 15 сентября в группах первого года обучения идет комплектование, доукомплектование осуществляется в течение всего учебного года. Занятия в группах первого года обучения начинаются не позднее 15 сентября.

Организация образовательной деятельности с обучающимися в Учреждении устанавливается с 8-00 до 20-00 часов. Для обучающихся в возрасте 16-18 лет допускается окончание занятий в 21.00. Время начала и окончания работы сотрудников Учреждения могут выходить за временные рамки образовательной деятельности. Время и графики работы сотрудников Учреждения утверждаются директором. Режим работы Учреждения, расписание занятий детских объединений, соответствующее санитарным нормам и правилам, размещаются на информационном стенде для сведения обучающихся и их родителей (законных представителей), а также на сайте Учреждения.

Расписание занятий составляется администрацией Учреждения, по представлению педагогических работников, исходя из наиболее благоприятного режима труда и отдыха обучающихся, их возрастных особенностей, санитарно-эпидемиологических требований, предъявляемых к организациям дополнительного образования, с учетом пожеланий обучающихся, родителей (законных представителей) несовершеннолетних обучающихся и рационального использования помещений. Расписание занятий составляется на учебный год, утверждается директором Учреждения, при необходимости оно может корректироваться в течение года. На летний период составляется особое расписание с учетом каникулярного периода обучающихся, общего плана летних мероприятий района, области.

Продолжительность пребывания в составе обучающихся определяется дополнительными общеобразовательными программами, учебным планом Учреждения и желанием обучающихся.

Продолжительность занятий и их количество определяются учебным планом Учреждения.

Продолжительность одного учебного занятия:

- для детей дошкольного возраста – не более 30 минут;
- для детей школьного возраста – 40 минут. Между занятиями организуются перерывы длительностью не менее 10 минут для отдыха детей и проветривания помещения.

Количество обучающихся в объединении, их возрастные категории, а также продолжительность учебных занятий в объединении зависят от направленности дополнительных общеобразовательных программ и определяются в соответствии с санитарно-эпидемиологическими требованиями, предъявляемыми к организациям дополнительного образования.

#### **2.3.2. Учебно-материальная база Учреждения, благоустройство и**



**оснащенность.**

Образовательная деятельность в Учреждении обеспечена необходимым оборудованием в соответствии с направленностью детских творческих объединений, предметной областью, возрастом обучающихся.

Для занятий хореографией в учреждении оборудован танцевальный зал, оснащенный хореографическими станками, зеркалами, звуковоспроизводящей аппаратурой.

Кабинет для занятий изобразительным творчеством имеет комплект мольбертов, коллекцию фигур, макетов, предметов, альбомов с иллюстрациями. Кабинет для групповых теоретических занятий различной предметной направленности, для занятий проектной и исследовательской деятельностью, а также для проведения творческих и тематических семинарских занятий педагогов оснащен комплектом ТСО, позволяющим прослушивание и просмотр учебных материалов, использование ИКТ в образовательном процессе.

Учреждение располагает комплектом музыкальных инструментов для организации детского эстрадного коллектива (ударная установка, бас-гитара, синтезатор), занятий на русских народных музыкальных инструментах, фортепиано. Для занятий юных спасателей учреждение располагает комплектом туристического инвентаря и оборудования.

В соответствии с «Соглашением о совместной деятельности по развитию инновационного детского технического творчества», заключенном между ГАНОУ СО «Дворец молодежи», Администрацией Слободо-Туринского муниципального района и МАУ ДО ЦДТ «Эльдорадо» Центру детского творчества предоставлено материально-техническое оснащение проекта. Оно составляет:

1.	Мобильный компьютерный класс «КИТ» + точка доступа	15+1
2.	Конструктор «Первые механизмы»	7
3	Конструктор «Простые механизмы»	7
4	Конструктор «Перворобот Лего WEDO»	12
5	Конструктор «Технология и физика»	7
6	Набор дополнительных элементов Пневматика	7
7.	Набор дополнительных элементов Возобновляемые	7
8	Учебный комплект EV3 для изучения программирования	12
8	ПервоРобот NXT Экоград	4
9.	Мультимедийный комплект Dialog	1
10	Книга для учителя на WEDO	1
11.	Книга для учителя «Первые механизмы»	1
12	Диск для учителя «Технология и физика»	6
13	Комплект заданий к набору «Экоград»	1
14	Экран Screen Media	1
15.	Многофункциональное устройство Xerox Work Centr	1
16.	Фотоаппарат COOLPIX L31	1
17.	Моноблок Lenovo	1
18	LEGO Education WeDo 2.0 (на класс 8 наборов) с комплектом учебных проектов	8
19	Учебный настольный лазерно-гравировальный станок без специального программного обеспечения, совместимый со стандартными графическими пакетами	1
20	Комплект 3-D принтер, 3-D сканер	1

Перечисленное оборудование используется в студиях технического творчества: спортивно-технических секциях: «Legs», «3D моделирование и печать», «Робототехника», «Основы робототехники», «Мой первый робот», «Строим из ЛЕГО».

В учебном процессе используется 3 учебных кабинета и 1 учебная мастерская, оснащенная следующими инструментами: ножовка по дереву, лобзик ручной усиленный, линейка двухсторонняя 50 см/ центроинструмент, струбцина F-образная, 50\*300 мм, струбцина F-образная, 50\*100 мм, рубанок GHO 15-82 BOSCH., пила торцовая Корвет - 4-430, станок деревообрабатывающий многофункциональный (Белмаш), станок шлифовальный «КОРВЕТ- 52», станок токарный «КОРВЕТ- 73», станок сверлильный «КОРВЕТ- 46» с тисками, фрезер STRR 1200, машина шлифовальная эксцентр., Gex -125-1 AE Bosch, машина шлифовальная ленточная 9910 Makita.

Теоретические занятия детских творческих объединений, студий, клубов, секций обеспечены необходимыми учебными и учебно-методическими комплектами и материалами; музыкальный отдел Учреждения располагает нотной коллекцией, комплектом учебно-методических пособий, специальной учебной литературой, фоно- и видеотекой.

Учреждение располагает современным техническим оснащением актового (концертного) зала, которое включает комплект осветительного оборудования, акустическую систему, экран, проектор, комплект радиомикрофонов. Управление оборудованием осуществляется звукооператором, место которого укомплектовано современным звуковоспроизводящим оборудованием. В Учреждении оборудована собственная студия звукозаписи.

Материально-техническая база программ художественной направленности частично соответствует требованиям реализуемых образовательных программ художественной направленности. За последние три года приобретена звуковая аудио аппаратура:

- радиосистема вокальная с капсулом микрофона PG58
- радиосистема вокальная серии XS Wireless
- станция рабочая с тумбой (правая)
- радиосистема вокальная серии XS Wireless
- радиосистема вокальная с капсулом микрофона PG58
- хоровые микрофоны
- микрофон конденсаторный, студийный с переключателем характеристик направленности.

Пошиты и приобретены костюмы для вокалистов и танцевальных студий: северный костюм, цыганский костюм, морской костюм. Костюмы для студий: семейный ансамбль, «Карамель», "Эльдорадо", "Задоринка", "Ансамбль народной песни "Лебёдушка"

Основное здание требует капитального ремонта. Не обновляются учебные пособия, технические средства обучения. Для решения стоящих проблем материально-технического обеспечения необходимо:

- проведение капитального ремонта кровли, фасада здания, актового зала, систем отопления, канализации, водоснабжения,
- приобретение оргтехники, специальной мебели, игрушек, развивающих игр;
- оснащение театрально-зрелищных мероприятий высококачественными музыкальными инструментами, сценическим оборудованием, костюмами;
- приобретение для организации учебной деятельности декоративно-прикладного творчества сырья для изготовления экспонатов, для выставок. Современная, качественная учебно-материальная база Учреждения позволяет обучающимся и педагогам успешно осваивать дополнительные общеобразовательные программы и демонстрировать достижения на различных уровнях.

Организация образовательной деятельности и досуговых мероприятий на высоком качественном уровне обеспечивается систематическим обновлением и расширением материально-технической базы учреждения.

### **2.3.3. ИТ-инфраструктура.**

Единое информационное пространство Учреждения представляет собой систему, в которой задействованы и на информационном уровне связаны между собой

все участники образовательной деятельности. Участниками, непосредственно вовлекаемыми в процесс создания и функционирования единого информационного пространства Учреждения, являются следующие устойчивые группы:

- администрация;
- педагогические работники;
- родители;
- обучающиеся.

В локальную сеть Учреждения включены автоматизированные рабочие места администрации, секретаря, методистов, педагогов-организаторов, методического кабинета с выходом в Интернет.

По итогам 2018 года компьютерная база Учреждения составила 46 единиц техники, которая используется непосредственно в образовательной деятельности и в обеспечении образовательной деятельности.

Количество ПК, обеспечивающих доступ обучающихся к информационным ресурсам – 42.

Единое информационное пространство учреждения позволяет оптимизировать работу с документацией, повысить эффективность документооборота, значительно снизить количество рабочей документации на бумажных носителях, обеспечить свободный и быстрый доступ к документам общего пользования всем участникам образовательной деятельности.

В 2018 году запущен в эксплуатацию дополнительный учебный корпус по адресу: с. Туринская Слобода, ул. Первомайская 7. В результате чего произошло увеличение площадей под кабинеты технической направленности. В связи с этим произошло обновление учебного технического оборудования: компьютеры 10 шт., учебные доски – 6 шт., проекторы – 2 шт., учебные комплекты (столы, стулья) – 15 шт., телевизор – 1 шт.

#### ***2.3.4. Обеспечение безопасности.***

В целях обеспечения безопасного пребывания обучающихся, педагогов, родителей в Учреждении установлена система видеонаблюдения, позволяющая контролировать внутренние помещения, периметр здания, прилегающую территорию. В здании установлена система контроля и учета доступа. Есть система охраны по договору с ООО "ЧОП "Джеб". Здание центра детского творчества оборудовано пожарной сигнализацией и тревожной кнопкой.

В целях сохранения жизни и здоровья участников образовательного процесса в учреждении проходит система мероприятий, включающая: учебы и инструктажи по охране труда; учебные эвакуации для обучающихся и родителей; периодический контроль состояния здания, учебных аудиторий. Во всех учебных кабинетах имеются аптечки, укомплектованные рекомендуемым набором медицинских средств. На информационном стенде в холле 1 этажа основного здания расположены телефоны и адреса служб экстренной и аварийной помощи.

#### ***2.4. Оценка содержания через организацию образовательной деятельности.***

Учреждение организует образовательную деятельность в соответствии с учебными планами объединений по интересам, сформированных в группы обучающихся одного возраста или разных возрастных категорий (разновозрастные группы), являющихся основным составом объединения (например, клубы, секции, кружки, лаборатории, студии, творческие коллективы, ансамбли, театры) (далее – объединения), а также индивидуально.

Занятия в объединениях могут проводиться по группам, подгруппам, индивидуально или всем составом объединения. Допускается сочетание различных форм получения образования и форм обучения. В Учреждении обучение проходит в очной форме. Формы обучения по дополнительным общеобразовательным программам

определяются педагогами самостоятельно и фиксируются в общеразвивающих программах объединений, если иное не установлено законодательством Российской Федерации.

Каждый обучающийся имеет право заниматься в нескольких объединениях, переходить из одного объединения в другое. Обучение по индивидуальному учебному плану, в том числе ускоренное обучение, в пределах осваиваемой дополнительной общеобразовательной программы осуществляется в порядке, установленном локальными нормативными актами Учреждения.

При реализации дополнительных общеобразовательных программ учебная нагрузка может включать в себя теоретические занятия и практические учебные занятия. Практические занятия, в том числе предусматривают конкурсно-массовые, концертные и досуговые мероприятия, подготовку к ним, зачетные (итоговые) занятия, тренинги, экскурсии, посещение различных учреждений и мероприятий.

Качество результата освоения программ дополнительного образования и проектов для детей и молодежи определяется по результатам анкетирования, защиты проектов, выполнения творческих и иных работ учебно-исследовательского, практического и прикладного характера, предусмотренных дополнительными общеобразовательными программами и проектами, а также по итогам мероприятий (олимпиад, выставок, конкурсов, конференций, смотров, фестивалей и др.).

Педагог проводит текущую и промежуточную (итоговую) аттестацию обучающихся согласно установленным срокам и согласно Положению о системе оценок, форм, порядке и периодичности промежуточной и итоговой аттестации обучающихся.

Промежуточная аттестация проводится как оценка результатов обучения за учебный год, включает в себя проверку теоретических знаний и практических умений и навыков. Итоговая аттестация обучающихся проводится по окончании обучения по дополнительной общеобразовательной программе.

Учебный план Учреждения утверждается в начале учебного года, возможно внесение изменений во втором полугодии в связи с движением контингента обучающихся (сокращение, расширение групп, изменение расписания объединения), педагогического состава (прием, увольнение, сокращение, увеличение нагрузки педагогов дополнительного образования), изучением потребностей обучающихся, обновлением программ.

Текущая и промежуточная (итоговая) аттестация обучающихся может проводиться в следующих формах: творческие работы, самостоятельные работы репродуктивного характера, отчетные выставки, срезовые работы, вопросники, тестирование, концертное прослушивание, защита творческих работ, проектов, конференция, фестиваль, олимпиада, соревнование, турнир, сдача нормативов и т.п.

Дополнительные общеобразовательные программы реализуются в Учреждении с учетом возрастных и индивидуальных особенностей обучающихся. Дополнительные общеобразовательные программы реализуются учреждением как самостоятельно, так и посредством сетевых форм их реализации. Сроки освоения дополнительных общеобразовательных программ устанавливаются в соответствии с нормативными сроками, определяемыми содержанием программ, разрабатываемых учреждением самостоятельно, могут быть:

- краткосрочные – срок освоения до 1 года;
- среднесрочные – срок освоения от 1 года до 3-х лет;
- долгосрочные – срок освоения от 4 и более лет.

Образовательная деятельность реализуется через дополнительные общеразвивающие программы по следующим направленностям:

1. Художественная

- «Мозаика»-1г.

- «Класс Бардовской гитары»-3 г.
  - «Мир вокруг нас»-4 г
  - «Детский театр моды»-4 г
  - «Основы вокального мастерства»-5 л
  - «Вместе интересней»-1 г
  - Ручная художественная вышивка-5л.
  - «Со-творчество»-5
  - «Русская тряпичная кукла»-4 г
  - «Волшебная глина»-4 г
  - «Гильоширование»3 г
  - «Уральский сундучок»- 5 л
  - «Сольное эстрадное пение»- 3 г.
  - «Эстрадный ансамбль»- 2 г.
  - Ансамбль народной песни- 3 г.
  - Народное сольное пение-2 г
  - Хореографическая студия -3г.
  - Ранее эстетическое развитие-1г.
  - «Сольное пение»- 3г.
  - «Семейный ансамбль»-3 г
  - «Новая роль»-3 г
  - «Театральные ступеньки»-1 г
  - «Детский казачий ансамбль» -3 г
2. Техническая
- «Основы робототехники»-2
  - «Робототехника»-4 г
  - «Paradox»-3 г
  - Лазерное выжигание и выпиливание-2 г
  - «Мой первый робот» -2 г
  - «Строим из Лего» - 1 г.
3. Туристско-краеведческая
- Музееведение 2 г.
4. Социально-педагогическая
- «Развивайка» -2 г
  - «Юный спасатель»-3 г

В текущем учебном году по срокам реализации дополнительных общеобразовательных можно отметить следующее. Количество реализуемых долгосрочных программ составляет 28% от общего числа, среднесрочных – 56% и краткосрочных – 16%. Краткосрочные программы как правило художественной направленности и реализуется для обучающихся дошкольного возраста.

По видам объединений и студий можно отметить следующее движение. В 2018 году количество объединений составило 32. Всего в объединениях 1289 обучающихся, что на 6% меньше по сравнению с прошлым годом. Континент уменьшился и это связано с тем, что уменьшилось количество педагогов (уход педагогов в отпуск по уходу за ребёнком, а также уменьшением количества часов у некоторых педагогов).

### ***2.5. Оценка содержания через организацию массовых мероприятий***

Учреждение выполняет функции районного организационно-методического центра детского фестивально-конкурсного, выставочного движения, выступает организатором районных мероприятий среди детей, занимающихся музыкальным, декоративно-прикладным, научно-техническим творчеством, краеведением, туризмом.

Ежегодно в районных конкурсах, фестивалях, выставках, турнирах, соревнованиях принимает участие более 3000 обучающихся.

Победители и призеры районных мероприятий представляют Слободо-Туринский район на окружном и областном уровнях. Ведущим направлением работы ежегодно является фестиваль творчества «Мечте навстречу».

Для формирования социально-активной личности, способной к успешной самореализации в обществе Центром детского творчества «Эльдорадо» организуются районные лидерские сборы. Основная цель – создание условий для самореализации и саморазвития подрастающего поколения в Слободо-Туринском районе. В Слёте приняло участие – 45 обучающихся, из 10 образовательных учреждений. В течение всех сборов для ребят было организовано в среднем 16 разноплановых мероприятий.

Ведётся активная работа по созданию условий для формирования гражданско-патриотического воспитания детей и подростков. Наиболее яркими стали следующие мероприятия: районный фестиваль патриотической песни «Красная гвоздика», праздничная программа, посвященная Дню победы, спектакль «Память священна», районная выставка ИЗО и ДПИ «Мужество и доброта - в единстве сила», районный конкурс «Моя малая Родина: природа, культура, этнос», районный конкурс «Уральский характер», районный конкурс фотографий, посвященный 95-летию Слободо-Туринского района и др.

Большую роль в формировании гражданско-патриотического воспитания занимает краеведческая работа. Сохраняя национально-историческое наследие, воспитание уважительного отношения к нравственным ценностям прошлых поколений подросток формируется как личность. В образовательных организациях решают эти задачи, в том числе и школьные музеи, работу которых с 2017 года курирует Центр внешкольной работы «Эльдорадо».

В настоящее время действует 16 музейных формирований в образовательных организациях всех видов и типов, что составляет 62% от общего кол-ва образовательных организаций. В том числе 5 паспортизированных музеев (31%), 8 музейных комнат (50%) и 3 уголка (19%). Руководство музейными формированиями осуществляют педагоги учреждений.

За отчётный период в мероприятиях краеведческой направленности приняли участие 11 образовательных организаций. В данных мероприятиях было задействовано 60 педагогов и вовлечено 549 учащихся. По сравнению с прошлым годом почти в два раза увеличилось количество активистов школьных музеев (с 43 чел. до 95 чел.).

Успешное решение задач воспитания возможно только при объединении усилий семьи и педагогического коллектива учреждения. В интересах творческого и свободного развития личности ребенка педагогический коллектив стремится к тесному эффективному взаимодействию с родителями.

За 2018 год Центром детского творчества были организованы такие семейные мероприятия районного уровня как районный конкурс семейного чтения «Крылья», районный фестиваль детского творчества для мам «Нетю слова нежнее, чем мама», районная игра для читающих семей «Читаем вместе». В совместной деятельности создавалась атмосфера взаимоподдержки, творчества и доверия. В районных выставках ИЗО и ДПИ имеется номинация совместного творчества родителей и детей. Жюри отмечает, что семейные работы являются более яркими и креативными. Также родители всегда с желанием посещают литературные игры и конкурсы, спектакли и отчетные концерты детских объединений, оказывают помощь при подготовке детей к конкурсам и мероприятиям.

Нами осуществляется мониторинг, который отслеживает уровень проводимых мероприятий и основывается на следующих критериях:

- количественный критерий, а именно: показатель 1 – рост числа участников (организаций района и детей-участников); показатель 2 – увеличение количества



мероприятий.

- критерий качества: показатель 1 – качество проводимого мероприятия (анализируется уровень организации мероприятия); показатель 2 – уровень подготовленности участников.

Результаты мониторинга говорят о следующем. Обучающиеся центра детского «Эльдорадо» приняли участие в 52 районных разноплановых мероприятиях, из них:

- в 12-ти районных конкурсах и фестивалях, 5-ти выставках ИЗО и ДПИ, 2-ух акциях, 10-ти спектаклях (спектакль для первоклассников, новогодний спектакль - 3 + 3 выездных, Елка Главы, Спектакль к 9 мая – 2), 1-ой интеллектуальной игре, одной сессии лидерских сборов, 3-х робототехнических соревнованиях и 18-ти прочих мероприятиях.

По участию в мероприятиях районного уровня обучающимися детских объединений лидируют детские объединения: д/о «Новая роль»- руководитель Кузьмина М.С, д/о «Основы эстрадного вокала» - руководитель Назарова А.В., д/о «Гильоширование», «Уральский сундучок» - руководитель Сидорова О.В., д/о «Студия эстрадного вокала» - руководитель Молчанова А.В., д/о «Хореографическая студия» - руководитель Фирсова Н.С. Обучающиеся Центра стали участниками различных окружных, областных и всероссийских конкурсов и фестивалей.

На окружном уровне:

- «Робототехника», руководитель Елисеев А.С. - 1 место –две команды, 2 место- две команды, 3 место – 1 команда;
- «Основы робототехники», руководитель Голубцова Е.Г. – 1 место- одна команда;
- «Казачок», руководитель Попов Г.Ф. - участие;
- «Мой первый робот», руководитель Погодина Н.М. - участие;

На областном уровне:

- «Новая роль», руководитель Кузьмина М.С. - 1 место, 1 место, 3 место;
- «Робототехника», руководитель Елисеев А.С. - 1 место, 2 место, 3 место;
- «Юный спасатель», руководитель Рябков А.А. – 2 место;
- «Основы эстрадного вокала», руководитель Назарова А.В. – участие;
- «Гильоширование», руководитель Сидорова О.В. – участие;
- «Основы робототехники» - участие;
- «Мой первый робот», руководитель Погодина Н.М. – участие;
- «Звонница», руководитель Зырянова И.В. – участие.

На всероссийском уровне:

- «Калейдоскоп», руководитель Захарова О.В. – 3 место.

На международном уровне:

- «Уральский сундучок», руководитель Сидорова О.В. – 1 место;
- театральная студия «Улыбка», руководитель Кузьмина М.С. – 2 место;
- «Киндер-сюрприз», руководитель Смирнова И.В. - участие

В целом по учреждению за отчетный период:

- на окружном уровне – 6 призовых мест
- на областном уровне – 8 призовых мест;
- на всероссийском уровне – 1 призовое место;
- на международном уровне – 2 призовых места.

Организационно-массовая работа проводится в тесном сотрудничестве с общеобразовательными организациями района,

## **2.6. Создание доступной образовательной среды для детей с ОВЗ.**

Одной из приоритетных задач в работе ЦДТ остается – социализация детей с ОВЗ, детей-инвалидов в условиях современной жизни, их творческое развитие. Педагогическим коллективом создаются условия для вовлечения максимального количества детей с ограниченными возможностями и детей-инвалидов в учебно-воспитательный процесс учреждения. При разработке и реализации общеразвивающих программ перед

педагогами ставится задача: предусмотреть занятия с детьми особых категорий. И хотя сегодня процент посещения занятий детьми с ОВЗ не велик (не более 1%), в перспективе администрацией предусматривается ряд мероприятий для привлечения детей особых категорий в Учреждение. 3 человека от ОУ в 2018 году прошли обучение по программе повышения квалификации: «Управление вопросами развития доступности объектов и услуг для инвалидов в сфере образования», в объёме 32 ч.

В деятельность детских объединений вовлечено 9 детей-инвалидов, 13 детей с ОВЗ. Самой активной в данном направлении является деятельность театральной студии «Улыбка», руководитель Кузьмина М.С. Вместе с детьми в театральных постановках участвуют и граждане пожилого возраста и инвалиды. Почти четыре десятка абсолютно разных людей познают основы актерского мастерства и выходят на сцену. В отчетном периоде было организовано 3 спектакля, в которых приняло участие 9 детей и 14 взрослых инвалидов.

Участники театральной студии «Улыбка» в текущем учебном году приняли участие в 9 мероприятиях разного уровня, где неоднократно одерживали победу (5 мероприятий районного уровня: Районный фестиваль творчества "Рябиновый разгуляй", Районный туристический слет "Слободской привал", Районный конкурс старинных русских рецептов, Районный фестиваль народного творчества "Осеннее очарование", Районный конкурс "У ВОИ -юбилей"; 3 мероприятия областного уровня: х открытый фестиваль-конкурс художественного творчества для людей с ОВЗ "Творчество без границ", Областной конкурс КВН "30 лет ВОИ", Областной фестиваль "Пасхальный перезвон"; 1 мероприятие международного уровня: III Международный конкурс инклюзивного искусства "Инклюзив арт" (заочный этап+очный этап)).

В сотрудничестве с РО ВОИ организовано 2 районных разноплановых мероприятия: районный фестиваль-конкурс «Ситцевый бал», районная выставка ИЗО и ДПИ «Творчество без границ», где приняло участие 53 ребенка данной категории. Ежегодно учащиеся данной категории детских объединений Центра участвуют в районном конкурсе «Город Мастеров».

Библиотекой ЦДТ «Эльдорадо» в 2018-2019 учебном году проведено 34 библиотечных занятия с учащимися коррекционных классов разной тематики.

Ежегодно для детей данной категории организуется и проводится новогоднее представление. В этом году новогодний спектакль посетило более 135 человек.

### ***2.7. Удовлетворенность потребителей качеством дополнительного образования детей***

Ежегодно в Учреждении проводятся мониторинговые исследования удовлетворенности образовательными услугами, условиями образовательной деятельности в Учреждении. Анкетирование родителей проводится как в традиционной форме, так и через сайт Учреждения. В опросе, проводимом в декабре 2018 года, участвовало 120 респондентов.

### ***3. Кадровое обеспечение***

#### ***3.1. Анализ кадрового состава.***

В 2018 году в Учреждении работает 20 педагогов дополнительного образования (из них 1 совместитель), 1 педагог-библиотекарь, 3 методиста (2 педагога -организатора по совместительству) всего 24 педагогических работника. В составе педагогического коллектива ЦДТ «Эльдорадо» 3 ветерана труда, 2 педагогических работника награждены Почетной грамотой Министерства образования и науки Российской Федерации, 3 человека отмечены Почетной грамотой Министерства общего и профессионального образования Свердловской области, 2 человека в 2017г. отмечены Благодарственными письмами Министерства общего и профессионального образования Свердловской области.

В составе педагогического коллектива – 1 Лауреат премии губернатора Свердловской области и 2 призера регионального этапа Всероссийского конкурса

педагогов дополнительного образования «Сердце отдаю детям», 2 победителя Областного конкурса инновационных педагогических проектов.

### **3.2. Повышение квалификации и профессиональная переподготовка педагогов.**

В условиях перехода к профессиональному стандарту педагога дополнительного образования особенно актуальным становится профессиональная переподготовка работников не имеющих педагогического образования. Именно эта задача стояла перед администрацией учреждения последние три года. Весь педагогический коллектив прошел переподготовку по должности «Педагог дополнительного образования», 2 по программе «Менеджмент в образовании». Кроме того, в 2018 году 20 педагогических работников прошли обучение по программе «Формы организации работы с одаренными и талантливыми обучающимися в дополнительном образовании и сфере детского отдыха» в объеме 24 часа.

Особого внимания заслуживает обучение педагогов, занимающихся техническим творчеством, которые систематически повышают уровень технических знаний, в 2018 году педагог Коржавин С.М. прошёл обучение по программе «Использование станочного лазерного оборудования в образовательной деятельности», 16 ч., соревнований, а Голубцова Е.Г. по программе «Основные аспекты разработки учебно-методического комплекса инновационной деятельности педагога», Елисеев А.С. в ноябре 2017 года прошел обучение по программе «Разработка инновационных практико-ориентированных форм дополнительного образования для одаренных школьников» (72 часа) на базе Центра «Таватуй». Обучение осуществляли преподаватели высшей школы из Москвы и УрФУ. 4 человека получают высшее педагогическое образование.

За последние 3 года курсовую подготовку прошли в различных формах все педагоги Учреждения, что, в конечном итоге, безусловно, повлияло на качество образовательного процесса.

Главная проблема для системы дополнительного образования по-прежнему остается отсутствие бесплатной курсовой подготовки по направлениям дополнительного образования.

### **3.3. Аттестация педагогических работников.**

Аттестация педагогических работников в учреждении в 2018 учебном году имела следующие цели и задачи:

-способствовать повышению профессиональной компетентности педагогических работников Учреждения посредством аттестационных процессов.

Задачи:

- повышение мотивации педагогических работников к прохождению аттестации на первую и высшую категории;
- повышение качества образовательного процесса.

Всего в учреждении аттестовано 19 человек, в том числе, по категориям: высшая -4 человека, первая - 13 человек; аттестованных на соответствие занимаемой должности - 2 человека. Не аттестованы 4 человека: все ПР в данной должности менее 2-х лет

Для организации аттестационных процессов в Учреждении были созданы нормативно-правовые условия:

- назначен ответственный за организационные вопросы аттестации;
- разработана Программа управленческой деятельности по аттестации педагогических работников;
- утверждены локальные нормативные акты, связанные с организацией аттестационных процессов;
- разработан и утвержден график тематических консультаций и семинаров по вопросам аттестации педагогов;
- составлен перспективный график повышения квалификации педагогических работников;

Открытость процедуры аттестации позволяет привлечь к её процессу как родителей обучающихся, так и представителей общественности. В областной банк специалистов включен 1 представитель от Учреждения.

#### **3.4. Работа с начинающими педагогами.**

Сегодня в Учреждении создан ряд определенных условий для поддержки начинающих педагогов. Создана система методической поддержки педагогов, в том числе, при написании общеразвивающей программы, при подготовке к профессиональным конкурсам, при подготовке к публикации материалов, предъявляющих опыт педагогов. Кроме того, в помощь педагогам служит система наставничества, сложившаяся в Учреждении в последние годы. В Учреждении работает 2 молодых специалиста, трудоустроившийся в 2018 году.

#### **3.5. Профессиональные конкурсы и достижения педагогов.**

Среди профессиональных конкурсов, в которых участвовали педагоги Учреждения в текущем учебном году, в первую очередь хотелось бы отметить конкурс на соискание премии Губернатора Свердловской области для педагогов технической в котором педагог дополнительного образования Голубцова Е.Г. стала лауреатом. Ежегодно центром организуются конкурсы профессионального мастерства внутри учреждения с целью выявления и поддержки талантливых, творчески работающих педагогов, новаторов педагогического труда. В этом году это был конкурс «Ступени мастерства», в котором 1 место заняла педагог ДО Кузьмина М.С, 2 место -ПДО Сидорова О.В., 3 место - ПДО Фирсова Н.С. Организация и участие в данных конкурсах позволяет создавать благоприятную мотивационную среду для профессионального развития педагогов, распространения инновационного опыта; мотивируют педагогов детей и родителей на развитие и активную творческую деятельность; повышают престиж труда педагога дополнительного образования.

### **4. Организация внебюджетной деятельности**

#### **4.1. Анализ реализации внебюджетной деятельности.**

Количество детских объединений, реализующих образовательные программы на внебюджетной основе -32

В 2018 году Центр детского творчества «Эльдорадо» платных образовательных услуг не предоставлял.

#### **- информатизация образовательного учреждения:**

Количество компьютеров всего	46
Количество компьютеров, используемых в учебном процессе	42
Количество компьютеров, используемых в воспитательном процессе	4
Количество компьютеров, с доступом к сети Internet	42
Количество компьютерных классов	1
Количество классов, оборудованных мультимедиа проекторами, электронными досками	4
Удовлетворяет ли имеющееся количество компьютеров потребности	нет
наличие выхода в международные и российские информационные сети	Да
Скорость доступа к сети Интернет (в соответствии с договором)	100 Мбит/сек
Наличие локальных сетей в организации	Да
Количество АРМ сотрудников	0
Интернет-провайдер	ПАО

Наличие официального сайта ОУ	Да
Наличие адреса электронной почты	Да
Имеет ли учреждение на сайте нормативно закреплённый перечень сведений о своей деятельности	Да

**4.1. Информация о бюджетном финансировании и хозяйственном обеспечении**

Объём бюджетного финансирования за последний год	23121766,90 рублей
--	--------------------

- Количественные сведения:

Количество аудиторий	1
Количество классов для проведения занятий	19
Количество лабораторий	0
Количество мастерских	1
Танцевальный класс	1
Спортивный зал	0
Бассейн	0
Концертный зал	0
Актальный зал	1
Количество административных и служебных помещений	4
Общая площадь помещений для образовательного процесса	940
Количество помещений, в которых произведен ремонт	8

**Раздел II**

*Приводятся результаты анализа показателей деятельности организации дополнительного образования, подлежащей самообследованию (приложение № 5 к приказу Минобрнауки РФ от 10 декабря 2013 г. № 1324) - приложение № 2 к структуре самообследования.*

№ п/п	Показатели	Единица измерения
1.	Образовательная деятельность	
1.1	Общая численность учащихся, в том числе:	<b>727 человек</b>
1.1.1	Детей дошкольного возраста (3-7 лет)	<b>118 человек</b>
1.1.2	Детей младшего школьного возраста (7-11 лет)	<b>312 человека</b>
1.1.3	Детей среднего школьного возраста (11-15 лет)	<b>261</b>

		<b>человек</b>
1.1.4	Детей старшего школьного возраста (15-17 лет)	<b>36 человек</b>
1.2	Численность учащихся, обучающихся по дополнительным образовательным программам по договорам об оказании платных образовательных услуг	<b>0 человек</b>
1.3	Численность/удельный вес численности учащихся, занимающихся в 2-х и более объединениях (кружках, секциях, клубах), в общей численности учащихся	<b>692 человек 95%</b>
1.4	Численность/удельный вес численности учащихся с применением дистанционных образовательных технологий, электронного обучения, в общей численности учащихся	<b>0 человек %</b>
1.5	Численность/удельный вес численности учащихся по образовательным программам для детей с выдающимися способностями, в общей численности учащихся	<b>4 человек 0,5%</b>
1.6	Численность/удельный вес численности учащихся по образовательным программам, направленным на работу с детьми с особыми потребностями в образовании, в общей численности учащихся, в том числе:	<b>23 человека 3,1 %</b>
1.6.1	Учащиеся с ограниченными возможностями здоровья	<b>41 человек 5,6 %</b>
1.6.2	Дети-сироты, дети, оставшиеся без попечения родителей	<b>51 человек 7%</b>
1.6.3	Дети-мигранты	<b>0 человек 0%</b>
1.6.4	Дети, попавшие в трудную жизненную ситуацию	<b>187 человек 25%</b>
1.7	Численность/удельный вес численности учащихся, занимающихся учебно-исследовательской, проектной деятельностью, в общей численности учащихся	<b>21 человек 2,8%</b>
1.8	Численность/удельный вес численности учащихся, принявших участие в массовых мероприятиях (конкурсы, соревнования, фестивали, конференции), в общей численности учащихся, в том числе:	<b>347челов ек 48%</b>
1.8.1	На муниципальном уровне	<b>291 человек 40%</b>
1.8.2	На региональном уровне	<b>56 человек 8 %</b>
1.8.3	На межрегиональном уровне	<b>0 человека 0 %</b>
1.8.4	На федеральном уровне	<b>7 человек 0,1%</b>
1.8.5	На международном уровне	<b>7 человек 1 %</b>
1.9	Численность/удельный вес численности учащихся-победителей и призеров массовых мероприятий (конкурсы, соревнования,	<b>141челов ек</b>



	фестивали, конференции), в общей численности учащихся, в том числе:	<b>19%</b>
1.9.1	На муниципальном уровне	<b>112 человек 15%</b>
1.9.2	На региональном уровне	<b>18 человек 3%</b>
1.9.3	На межрегиональном уровне	<b>0 0%</b>
1.9.4	На федеральном уровне	<b>1 человек 0,2%</b>
1.9.5	На международном уровне	<b>0 человек 0%</b>
1.10	Численность/удельный вес численности учащихся, участвующих в образовательных и социальных проектах, в общей численности учащихся, в том числе:	<b>18 человек</b>
1.10.1	Муниципального уровня	<b>18 человек 2.4%</b>
1.10.2	Регионального уровня	<b>18 человек 2,4%</b>
1.10.3	Межрегионального уровня	<b>0 человек 0%</b>
1.10.4	Федерального уровня	<b>0 человек 0%</b>
1.10.5	Международного уровня	<b>0 человек 0%</b>
1.11	Количество массовых мероприятий, проведенных образовательной организацией, в том числе:	<b>129 единиц</b>
1.11.1	На муниципальном уровне	<b>76</b>
1.11.2	На региональном уровне	<b>1 единица</b>
1.11.3	На межрегиональном уровне	<b>0 единиц</b>
1.11.4	На федеральном уровне	<b>0 единиц</b>
1.11.5	На международном уровне	<b>0 единиц</b>
1.12	Общая численность педагогических работников	<b>24 человека</b>
1.13	Численность/удельный вес численности педагогических работников, имеющих высшее образование, в общей численности педагогических работников	<b>8 человек/ 33%</b>
1.14	Численность/удельный вес численности педагогических работников, имеющих высшее образование педагогической направленности (профиля), в общей численности педагогических работников	<b>8 человек/ 3%</b>
1.15	Численность/удельный вес численности педагогических работников, имеющих среднее профессиональное образование, в общей численности педагогических работников	<b>16 человек/ 66%</b>
1.16	Численность/удельный вес численности педагогических работников, имеющих среднее профессиональное образование	<b>15 человека/</b>

	педагогической направленности (профиля), в общей численности педагогических работников	<b>62%</b>
1.17	Численность/удельный вес численности педагогических работников, которым по результатам аттестации присвоена квалификационная категория в общей численности педагогических работников, в том числе:	
1.17.1	Высшая	<b>4 человек 16%</b>
1.17.2	Первая	<b>13 человек 54%</b>
1.18	Численность/удельный вес численности педагогических работников в общей численности педагогических работников, педагогический стаж работы которых составляет:	
1.18.1	До 5 лет	<b>1 человек /4%</b>
1.18.2	Свыше 30 лет	<b>2 человека/ 8%</b>
1.19	Численность/удельный вес численности педагогических работников в общей численности педагогических работников в возрасте до 30 лет	<b>7 человек /29%</b>
1.20	Численность/удельный вес численности педагогических работников в общей численности педагогических работников в возрасте от 55 лет	<b>4 человека/ 16%</b>
1.21	Численность/удельный вес численности педагогических и административно-хозяйственных работников, прошедших за последние 5 лет повышение квалификации/профессиональную переподготовку по профилю педагогической деятельности или иной осуществляемой в образовательной организации деятельности, в общей численности педагогических и административно-хозяйственных работников,	<b>27челове к/100%</b>
1.22	Численность/удельный вес численности специалистов, обеспечивающих методическую деятельность образовательной организации, в общей численности сотрудников образовательной организации	<b>6 человека/ 13%</b>
1.23	Количество публикаций, подготовленных педагогическими работниками образовательной организации:	
1.23.1	За 3 года	<b>58 единиц</b>
1.23.2	За отчетный период	<b>26 единиц</b>
1.24	Наличие в организации дополнительного образования системы психолого-педагогической поддержки одаренных детей, иных групп детей, требующих повышенного педагогического внимания	<b>Да</b>
2.	Инфраструктура	
2.1	Количество компьютеров в расчете на одного учащегося	<b>46единиц</b>
2.2	Количество помещений для осуществления образовательной деятельности, в том числе:	<b>единиц</b>
2.2.1	Учебный класс	<b>19</b>

		<b>единиц</b>
2.2.2	Лаборатория	<b>0 единиц</b>
2.2.3	Мастерская	<b>1 единица</b>
2.2.4	Танцевальный класс	<b>1 единица</b>
2.2.5	Спортивный зал	<b>0 единиц</b>
2.2.6	Бассейн	<b>0 единиц</b>
2.3	Количество помещений для организации досуговой деятельности учащихся, в том числе:	<b>3 единицы</b>
2.3.1	Актовый зал	<b>1 единиц</b>
2.3.2	Концертный зал	<b>1 единиц</b>
2.3.3	Игровое помещение	<b>1 единиц</b>
2.4	Наличие загородных оздоровительных лагерей, баз отдыха	<b>нет</b>
2.5	Наличие в образовательной организации системы электронного документооборота	<b>нет</b>
2.6	Наличие читального зала библиотеки, в том числе:	<b>да</b>
2.6.1	С обеспечением возможности работы на стационарных компьютерах или использования переносных компьютеров	<b>да</b>
2.6.2	С медиатекой	<b>да</b>
2.6.3	Оснащенного средствами сканирования и распознавания текстов	<b>да</b>
2.6.4	С выходом в Интернет с компьютеров, расположенных в помещении библиотеки	<b>да</b>
2.6.5	С контролируемой распечаткой бумажных материалов	<b>да</b>
2.7	Численность/удельный вес численности учащихся, которым обеспечена возможность пользоваться широкополосным Интернетом (не менее 2 Мб/с), в общей численности учащихся	<b>70 человек 9%</b>

## Информация о структуре обучения

№ п/п	Руководитель	Название детского объединения, направленность	Характеристика групп		Кол-во групп	Кол-во детей	Количество часов в неделю на одну группу		Итого	
			Возраст обуч-ся	Год обуч-я			Основной		Часов в	Групп/чел
							Групп.	Инд.		
<b>ХУДОЖЕСТВЕННАЯ НАПРАВЛЕННОСТЬ</b>										
1	Попов Геннадий Филиппович	Детский казачий ансамбль	11-13	1	1	16	1 гр-6 часов		6	1/16
2	Фуфарова Ольга Леонидовна	«Музыкально-игровой фольклор»	7-10	3	2	19	2гр.- 2 часа 1 гр-4 часов	0	8	3/ 26
3		«Народное сольное пение»	6-12	1	-	1	0	3	6	3 чел
4	Томилова Любовь Григорьевна	«Мир вокруг нас»	7-8	1	1	10	5 гр.- 2 часа	-	10	5/47
5			9-10	2	1	11				
			10-15	3	1	9				
		Детский театр моды	13-16	4	1	11	1 гр-8 часов	-	8	1/11
6	Захарова Ольга Владимировна	«Ручная художественная вышивка»	7-8	2	1	22	1гр. - 2 час 5 гр. -1 часу	0	7	6/84
7			8-9	3	1	13				
			9-10	4	4	49				
	«Сотворчество»	7-8	2	2	19	7 гр - 1 часу	0	7	7/96	
		3	1	11						
		4	4	66						
8	Назарова Алёна Валерьевна	«Основы эстрадного вокала»	8-14	2	-	7	0	3	6	7 чел
9		«Вокалист»	10-17	1	-	4		-	16	4 чел
10		«Вместе интересней»	7-10	1	1	24			2	1/24 чел
11	Коржавина Ольга Павловна	«Русская тряпичная кукла»	7-14	3	1	9	4	0	4	1/9
12		«Волшебная глина»	7-9	1	3	33	3 гр-4 часа 3гр-1час	0	13	6/68
			7-9	2	1	13				
		8-11	3	2	22					
13	Молчанова Анна	Вокальный ансамбль «Светлячок»	6-7	2	1	20	1гр-2 часа	0	2	1/20
14	Витальевна	«Эстрадный ансамбль»	10-18	2	1	18	2гр-4 часа	0	8	2/29
15			4	1	11					
			«Сольное эстрадное пение»	7-15	1	1	2	7ч-2 часа		14
	3	1	2							
	4	2	2							
	5	3	1							
16	Фирсова Наталья Сергеевна	«Хореографическая студия»	8-15	1	5	78	5 гр-4 часа		22	5/78
17		«Раннее эстетическое развитие»	6-7	1	3	48	2 часа-репетиц 3 группы по 2 часа		6	3/48
18	Храмцов Дмитрий Юрьевич	Класс бардовской гитары	13-16	1	-	9 ч. инд.	По - 2часа		16	9ч
19	Горновой Сергей Юрьевич	Художественное выжигание и выпиливание	10-17 лет	1	3	24	4 гр-4 часа		18	5/40
20			2	2	16	1 гр-2 часа				
20	Кузьмина Марем Сергеевна	«Новая роль»	(13-18)	3	3	56	3 гр-4 часа 1 гр-2 часа 4 часа репет.		18	4/65
21			1	1	9	1 гр-2 часа		2	1/9	
22	Кобелева Валентина Александровна	Ансамбль народной песни	6-15 лет	1	2	26	2 гр-2 часа 1гр-4 часа		8	3/36
23			2	1	10					
		Народное сольное пение	6-14	1	1	6	1гр-2 часа дуэт - 2 часа	3 чел	10	11 чел
				1		2				

				2		3	3ч- 2 часа			
24	Смирнова Ирина	Семейный ансамбль	6-18	2	1	15	1 гр.- 6 часов		6	1/15
25	Валерьевна	Сольное пение	6-14 лет	1	-	19		8	16	19
26	Сидорова Ольга Владимировна	«Уральский сундучок»	6-10	1	4	59	4гр.-1 часу	0	12	8/144
				3	1	20	4 гр.-2 часа			
				4	1	27				
				5	2	38				
27		«Гильоширование»	10-16	1	1	10	2 гр- 4 часа	0	8	2/20
				3	1	10				
	<b>ВСЕГО</b>	27			<b>74</b>	<b>945</b>			<b>251</b>	<b>945</b>

**ТЕХНИЧЕСКАЯ НАПРАВЛЕННОСТЬ**

1	Погодина Надежда Минулловна	«Мой первый робот»	6-9	1	7	89	2 гр -1 час 5 гр -2 часа	0	12	7/ 89
		«Строим из ЛЕГО»	5-7	1	6	68	6 гр-1 час		6	6/68
3	Голубцова Елена Геннадьевна	«Основы робототехники»	9-12	1	2	23	2 гр -4 часа	0	8	2/23
4	Елисеев Андрей Сергеевич	«Робототехника»	9-16	1	2	26	5 гр.- 4 часа		20	5/53
				2	1	13				
				3	1	9				
				4	1	5				
5	Коржавин Сергей Михайлович	«Рагадох»	11-17	1	1	10	3 гр- 6 часов	0	18	3/29
				2	2	19				
	<b>ВСЕГО</b>	5			<b>23</b>	<b>262</b>			<b>64</b>	<b>262</b>

**СОЦИАЛЬНО-ПЕДАГОГИЧЕСКАЯ НАПРАВЛЕННОСТЬ**

Активация V

1.	Захарова Ольга Владимировна	«Развивайка»	7-11	1	1	6	1 гр.-2 часа	0	2	1/6
2.	Рябков Алексей Александрович	«Юный спасатель»	12-14	1	2	27	2гр-3 часа 2 гр-6 часов	0	18	4/64
				2	2	13				
				3	1	24				
	<b>ВСЕГО</b>	2			<b>6</b>	<b>70</b>		<b>20</b>	<b>70</b>	

**ТУРИСТСКО-КРАЕВЕДЧЕСКАЯ НАПРАВЛЕННОСТЬ**

1	Зырянова Ирина Владимировна	Музееведение	11-15	2	1	12	1гр-6 часов		6	1/12
	<b>ВСЕГО</b>	1			<b>1</b>	<b>12</b>			<b>6</b>	<b>12</b>
	<b>Итого</b>				<b>104</b>	<b>1289</b>			<b>335</b>	<b>1289</b>